



© HOCHTIEF (p./Daniel Möbus (l))

# KOMPETENCJE

OPARTE NA DOŚWIADCZENIU

Budujemy świat jutra.



# O Grupie HOCHTIEF

HOCHTIEF jest globalnym koncernem budowlanym, którego celem jest ciągłe rozwijanie i wdrażanie nowych rozwiązań technicznych. Grupa zajmuje wiodącą pozycję w głównych obszarach swojej działalności: budownictwie, usługach specjalistycznych, budownictwie koncesyjnym i partnerstwie publiczno-prywatnym (PPP). Najważniejszymi rynkami działalności firmy są: Australia, Ameryka Północna i Europa.

## Wizja HOCHTIEF

**„HOCHTIEF buduje świat jutra”.**

To wyzwanie, które stawiamy przed sobą i naszą firmą każdego dnia.





Filharmonia nad Łabą w Hamburgu,  
w Niemczech.

### Grupa HOCHTIEF:

- rok założenia – 1873,
- ponad 56 tys. pracowników na całym świecie,
- działalność skoncentrowana na rynkach rozwiniętych,
- zintegrowany zakres usług: planowanie, finansowanie, budowanie, zarządzanie,
- koncentracja na realizacji projektów budowlanych w obszarach: infrastruktura transportowa, energetyka, infrastruktura społeczna i miejska, przemysł górniczy, usługi oraz PPP (partnerstwo publiczno-prywatne).

### Udział w realizacji prestiżowych projektów, m.in.:

- projekt ratowania świątyni Abu Simbel w Egipcie,
- budowa wieżowca Taipei 101 na Tajwanie,
- budowa mostu przez cieśninę Öresund (Szwecja – Dania),
- muzeum sztuki Louvre Abu Dhabi w Zjednoczonych Emiratach Arabskich,
- budowa sieci połączeń kolejowych i drogowych w Australii,
- budowa tunelu św. Gotarda w Szwajcarii.

# HOCHTIEF Polska

HOCHTIEF Polska jest jedną ze spółek Grupy HOCHTIEF. Specjalizujemy się w realizacji kompleksowych projektów budowlanych w obszarach budownictwa kubaturowego oraz infrastrukturalnego. Na rynku polskim jesteśmy obecni od prawie dwudziestu pięciu lat, łącząc międzynarodowe kompetencje z lokalnym doświadczeniem. Prowadzimy działalność na terenie całego kraju poprzez biura w: Warszawie, Poznaniu, Krakowie i Katowicach. Dla naszych Klientów budujemy obiekty, których niezmiennymi parametrami pozostają: bezpieczeństwo, funkcjonalność, efektywność energetyczna i wysokie standardy architektoniczne.

## Oferta HOCHTIEF Polska obejmuje generalne wykonawstwo obiektów budowlanych w segmentach:



BIUROWYM



HANDLOWO-ROZRYWKOWYM



MIESZKANIOWYM



UŻYTECZNOŚCI PUBLICZNEJ



PRZEMYSŁOWYM



INFRASTRUKTURALNYM

oraz



prorowadzenie robót budowlanych lądowych i wodnych dla dużych projektów infrastrukturalnych



prorowadzenie robót w ramach realizacji instalacji termicznego przekształcania odpadów



realizacja projektów w modelu PPP w sektorze infrastruktury socjalnej na rynku polskim

Realizujemy projekty z wykorzystaniem nowoczesnych technologii i rozwiązań zgodnych z zasadami zrównoważonego budownictwa.

### Realizacja obiektów spełniających wymogi certyfikacji wg standardów LEED i BREEAM

Pięć budynków powstałych w ramach drugiego etapu Business Garden Warszawa otrzymało najwyższą ocenę w systemie certyfikacji LEED, czyli LEED Platinum.



© Wasim Poland



© Pracownia Kurylowicz &amp; Associates Sp. z o.o. Uniwersytet Warszawski

### Wykorzystanie BIM (Building Information Modelling)

Realizacja II etapu budynku Uniwersytetu Warszawskiego przy ul. Dobrej 55 w Warszawie obejmuje przygotowanie tzw. powykonawczego modelu BIM, czyli trójwymiarowego modelu budynku z uwzględnieniem zmian i poprawek dokonanych w trakcie budowy.

### Spółeczna odpowiedzialność biznesu (CSR)

W swojej działalności kierujemy się zasadami społecznej odpowiedzialności biznesu (CSR) oraz wysokimi standardami etycznymi.

#### Swoje działania koncentrujemy na:

poprawie bezpieczeństwa pracy



Porozumienie  
dla Bezpieczeństwa  
w Budownictwie

ochronie środowiska



ZIELONY  
HORYZONT

compliance

Compliance.



Chroń swój biznes!



# NOWOCZESNE DLA OBIEKTÓW

Jedną z ważnych gałęzi naszej działalności jest kompleksowa realizacja obiektów biurowych. Bogate doświadczenie w tym segmencie pozwala nam tworzyć budynki, które wychodzą naprzeciw potrzebom współczesnych użytkowników i zapewniają optymalne warunki do pracy, a realizowane są w oparciu o najnowsze technologie i ekologiczne rozwiązania.



# ROZWIĄZANIA BIUROWYCH

## **Kompleks biurowy Business Garden Warszawa (etap II)**

Inwestor: Vastint Poland

Czas realizacji: od 11.2014 r. do 05.2017 r.

Powierzchnia: ok. 104 tys. mkw.

Kompleks biurowy Business Garden Warszawa to przykład nowoczesnej realizacji biurowej spełniającej najwyższe standardy architektoniczne i ekologiczne. W ramach II etapu inwestycji powstało pięć budynków. Cztery z nich mają po siedem kondygnacji nadziemnych i po dwie podziemne, przeznaczone na garaże i pomieszczenia techniczne. Jeden budynek zaprojektowano jako obiekt sześciokondygnacyjny z jedną kondygnacją podziemną. Wszystkie budynki otrzymały certyfikat LEED Platinum.



#### **Kompleks biurowo-usługowy Business Garden Wrocław (II etap)**

Inwestor: Vastint Poland

Czas realizacji: od 07.2017 r. do 11.2019 r.

Powierzchnia ok. 133,4 tys. mkw.

Generalne wykonawstwo sześciu budynków biurowo-usługowych: jednego 15-kondygnacyjnego oraz pięciu 7-kondygnacyjnych. Każdy z nich ma po jednym pięttrze technicznym i jednym podziemnym, przeznaczonym na garaże. Znajdują się w nich łącznie 962 miejsca postojowe, a także parkingi i szatnie dla rowerzystów. Dodatkowo 153 miejsca przewidziano na parkingach nadziemnych. Kompleks został zrealizowany zgodnie z wymogami certyfikacji LEED Platinum.

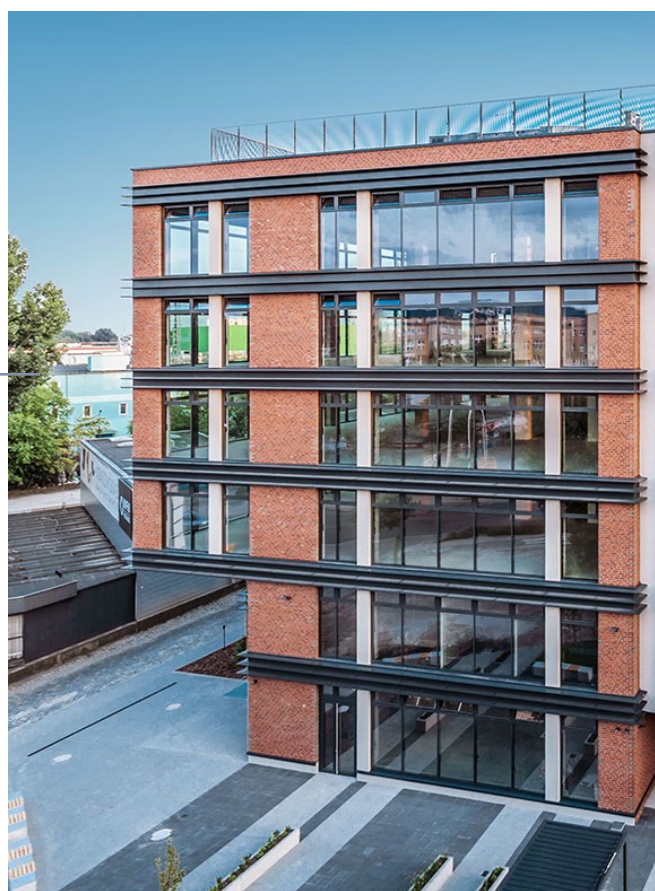
#### **Budynek biurowy Krakowska 29 we Wrocławiu**

Inwestor: KONTOR Sp. z o.o. sp. k.

Czas realizacji: od 11.2016 r. do 08.2018 r.

Powierzchnia: ponad 8,2 tys. mkw.

Budynek biurowy o sześciu kondygnacjach nadziemnych i jednej podziemnej. Na parterze znajdują się część usługowa i biurowa, zaś pod ziemią: 62 miejsca parkingowe dla samochodów, rowerownia oraz pomieszczenia magazynowe. W ramach zlecenia powstała też infrastruktura zewnętrzna, tj.: drogi, chodniki oraz parking dla 39 samochodów.







**Kompleks biurowo-usługowy P4 z hotelem  
Vienna House Mokotów Warsaw**

Inwestor: Magar Sp. z o.o.  
Czas realizacji: od 11.2015 r. do 03.2019 r.  
Powierzchnia: 20 576 mkw.

Budynek biurowo-usługowy P4 składa się z dwóch części nadziemnych ze wspólnym garażem podziemnym na 274 miejsca. W siedmiokondygnacyjnej części od ulicy Postępu znajduje się czterogwiazdkowy hotel Vienna House Mokotów Warsaw. W drugiej części kompleksu znajdują się przestrzenie biurowe oraz usługowe. Architektonicznie P4 nawiązuje do przemysłowej historii stołecznego Służewca, który dziś jest dynamicznie rozwijającą się biurową częścią Warszawy.



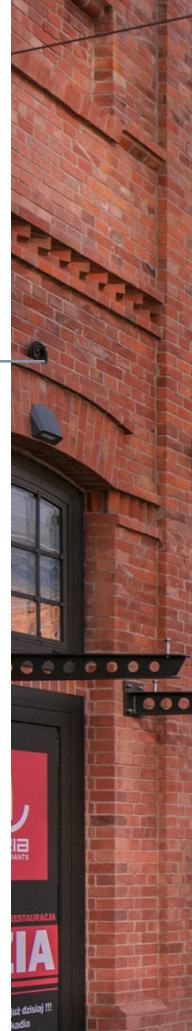
### **Cztery budynki komercyjne w Centrum Praskim Koneser w Warszawie**

Inwestor: Centrum Praskie Koneser Sp. z o.o. sp. k.

Czas realizacji: od 11.2016 r. do 09.2018 r.

Powierzchnia: 69 tys. mkw.

Realizacja czterech nowych budynków biurowo-handlowych (F, H, O i P) w zespole zabudowy Centrum Praskie Koneser w dawnej Warszawskiej Wytwórni Wódek Koneser. Budynki mają od dwóch do sześciu kondygnacji nadziemnych i po trzy podziemne. Powierzchnia części nadziemnej wynosi 32 tys. mkw.





### **Kompleks biurowy Proximo w Warszawie (etapy I-II)**

Investor: Hines Polska

Czas realizacji:

Proximo I: od 06.2014 r. do 07.2016 r.

Proximo II: od 07.2016 r. do 04.2017 r.

Powierzchnia: ok. 79,3 tys. mkw.

Nowoczesny kompleks dwóch budynków biurowo-usługowych: Proximo I oraz Proximo II, zlokalizowany w centrum Warszawy. Pierwszy z nich ma 13 kondygnacji nadziemnych i trzy podziemne, a drugi od siedmiu do jedenastu kondygnacji nadziemnych ułożonych kaskadowo i dwie kondygnacje podziemne. Obok powierzchni biurowych w kompleksie znalazły się strefa usługowa z: lokalami handlowymi, restauracją, salami fitness, a w części podziemnej szatnie i prysznic dla rowerzystów. W garażach i parkingu otwartym powstało ponad 635 miejsc parkingowych. W ramach zlecenia wykonano również infrastrukturę drogową i techniczną. Inwestycja została zrealizowana zgodnie z wymogami certyfikatu ekologicznego BREEAM.

### **Kompleks biurowy Business Garden Warszawa (I etap)**

Inwestor: SwedeCenter

Czas realizacji: od 02.2011 r. do 12.2012 r.

Powierzchnia: 56 tys. mkw.

Pierwszy etap inwestycji stanowiły dwa budynki, które mieszczą: powierzchnie biurowe, hotel biznesowy, centrum konferencyjne i restauracje. Projekt powstał z wykorzystaniem nowoczesnych rozwiązań projektowych i technicznych, zgodnie z zasadami zrównoważonego budownictwa. Budynek biurowy B2 kompleksu Business Garden Warszawa otrzymał certyfikat LEED Gold.





### **Budynek biurowy przy ul. Bobrowieckiej 8 w Warszawie**

Investor: Castor Park Sp. z o.o.

Czas realizacji: od 04.2016 r. do 10.2017 r.

Powierzchnia: prawie 45,2 tys. mkw.

Budynek biurowy z częścią usługowo-handlową, składający się z sześciu kondygnacji nadziemnych i dwupoziomowego garażu podziemnego na 501 miejsc postojowych. Na parterze zaplanowano część handlowo-usługową, w której znajdują się m.in.: kantina, restauracja i centrum konferencyjne. Zakres prac obejmował także wykonanie infrastruktury drogowej i technicznej. Budynek powstał zgodnie ze standardami certyfikacji BREEAM na poziomie Excellent.

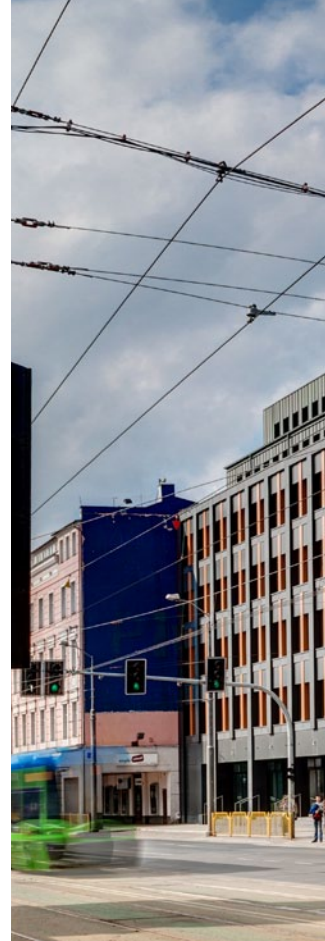
### Centrum Biurowe Francuska w Katowicach

Inwestor: Cyril (spółka zależna Globe Trade Center)

Czas realizacji: od 06.2008 r. do 08.2010 r.

Powierzchnia użytkowa: 27,1 tys. mkw.

Centrum Biurowe Francuska to kompleks dwóch siedmiokondygnacyjnych biurowców klasy A, posadowionych na dwupoziomowym parkingu podziemnym.





#### **Kompleks biurowy Brama Portowa I i II w Szczecinie**

Inwestor: SwedeCenter

Czas realizacji: od 12.2010 r. do 11.2012 r.

Powierzchnia: ok. 12,5 tys. mkw.

Kompleks tworzą dwa budynki biurowe położone w ścisłym centrum Szczecina, przy pl. Bramy Portowej. Brama Portowa I i II jest pierwszym komercyjnym projektem w tym mieście oddanym według standardu certyfikacji LEED. Zgodnie z zasadami zrównoważonego budownictwa budynki wyróżniają: innowacyjne systemy oszczędzania wody i energii, optymalny dostęp światła słonecznego, system segregacji odpadów, pokrycia dachowe chroniące przed efektem wysp ciepłych oraz parking rowerowy dla najemców. Budynek Brama Portowa I otrzymał certyfikat LEED Gold, a Brama Portowa II – LEED Platinum.



#### **Nowy Dom Jabłkowski w Warszawie**

Inwestor: LHI i Dom Towarowy Bracia Jabłkowscy

Czas realizacji: od 01.2010 r. do 09.2011 r.

Powierzchnia: 4,5 tys. mkw.

Prestiżowa inwestycja w ścisłym centrum Warszawy została zaprojektowana tak, aby jej bryła przypominała budynki przedwojenne, a rozwiązania architektoniczne nawiązywały do stylu sąsiednich obiektów. Dzięki temu Nowy Dom Jabłkowski wpisuje się w zabytkowy charakter układu przestrzennego ul. Brackiej.



# FUNKCJONALNE DLA OBIEKTÓW

Nowoczesne obiekty mieszkaniowe muszą być funkcjonalne, komfortowe i bezpieczne, aby zapewniać swoim użytkownikom najlepszy standard życia. Jednocześnie powinny wpisywać się w otaczającą je architekturę, kształtując przyjazną dla ludzi przestrzeń miejską.



# ROZWIĄZANIA MIESZKANIOWYCH

## Platinum Towers

Inwestor: Platinum Towers

Czas realizacji: od 09.2004 r. do 11.2008 r.

Powierzchnia: 58,5 tys. mkw.

Jedną z najbardziej prestiżowych inwestycji apartamentowych w centrum Warszawy. Kompleks składa się z dwóch 22-kondygnacyjnych wież i trzypoziomowego garażu podziemnego z 565 miejscami postojowymi. Obiekt mieści się między ulicami Grzybowską a Wronią i jest częścią luksusowego projektu hotelowo-konferencyjno-mieszkaniowego.



### **Osiedle mieszkaniowe Sakura w Warszawie (etapy I-III)**

Inwestor: Ronson Development  
Czas realizacji: od 10.2010 r. do 08.2015 r.  
Powierzchnia: 44,7 tys. mkw.

W ramach trzech etapów inwestycji powstały cztery budynki (po dwa 7- i 11-kondygnacyjne), w których znalazło się łącznie ponad 480 mieszkań. Każdy z obiektów posiada jednokondygnacyjny garaż podziemny, gdzie powstały 502 miejsca postojowe, zaś 39 kolejnych – na parkingach nadziemnych. Mieszkańcy osiedla mają też do dyspozycji ogród w stylu japońskim.





© Okam Capital

### Dwa budynki apartamentowe w kompleksie Port Praski w Warszawie

Inwestor: Port Praski Sp. z o.o. S.K.A.  
 Czas realizacji: od 12.2016 r. do 06.2019 r.  
 Powierzchnia: ponad 25,6 tys. mkw.

Realizacja dwóch ośmiokondygnacyjnych budynków, w których znajdują się 172 apartamenty o powierzchni od 36 do 220 mkw. oraz podziemne hale garażowe na 186 pojazdów, zaś na parterze powstały lokale usługowe.

### Osiedle mieszkaniowe Dom w Dolinie Trzech Stawów w Katowicach (etapy I-III)

Inwestor: Okam Trzy Stawy  
 Czas realizacji: od 07.2012 do IV kw. 2019 r.  
 Powierzchnia: ok. 34 tys. mkw.

Dom w Dolinie Trzech Stawów to projekt mieszkaniowy ze strefą rekreacyjno-sportową, zlokalizowany w naturalnym otoczeniu zieleni i stawów. W ramach trzech etapów inwestycji powstały trzy budynki (7 klatek schodowych) z maksymalnie 9 kondygnacjami nadziemnymi i dwiema podziemnymi. Znalazło się w nich łącznie ponad 260 mieszkań w zróżnicowanym metrażu oraz ok. 350 miejsc postojowych w halach garażowych. Na terenie osiedla powstały obiekty sportowe w postaci kortów tenisowych i boiska do siatkówki plażowej oraz piłki nożnej.



#### **Osiedle mieszkaniowe Riviera Park w Warszawie (etapy I-II)**

Inwestor: Marvipol Development

Czas realizacji: od 08.2016 r. do 10.2018 r.

Powierzchnia: ok. 38,5 tys. mkw.

W ramach pierwszego i drugiego etapu osiedla powstało pięć budynków o wysokości pięciu kondygnacji. W nowoczesnej apartamentowej zabudowie znajduje się 190 mieszkań. Każde z nich posiada balkon lub ogródek oraz miejsce postojowe w hali garażowej.



### **Osiedle mieszkaniowe Miasto Moje w Warszawie (etapy I-II)**

Investor: Ronson Development

Czas realizacji: od 07.2016 r. do 12.2018 r.

Powierzchnia: ponad 39,5 tys. mkw.

W ramach dwóch pierwszych etapów inwestycji powstały trzy budynki z sześcioma kondygnacjami nadziemnymi i jedną podziemną. Łącznie znajdują się w nich 353 mieszkania i 17 lokali usługowych oraz ok. 180 miejsc parkingowych w garażach podziemnych.



### **Zespół mieszkaniowy MOKO w Warszawie (etap I)**

Investor: Ronson Development

Czas realizacji: od 09.2014 r. do 05.2016 r.

Powierzchnia: ok. 55,5 tys. mkw.

Pierwszy etap osiedla tworzą dwa budynki o podwyższonym standardzie z ośmioma kondygnacjami nadziemnymi. Dwie kondygnacje podziemne przeznaczone są na garaż z 230 miejscami parkingowymi, komórki lokatorskie i pomieszczenia techniczne. W ramach inwestycji powstały 164 mieszkania oraz 15 lokali usługowych.





### **Wieżowiec Cosmopolitan Twarda 2/4 w Warszawie**

Inwestor: Tacit Development Polska  
Czas realizacji: od 05.2010 r. do 03.2014 r.  
Powierzchnia: 53 tys. mkw.

Wieżowiec Cosmopolitan położony jest w ścisłym centrum Warszawy, u zbiegu ulic Emilii Plater i Twardej, w bezpośrednim sąsiedztwie placu Grzybowskiego. 160-metrowa wieża mieszkalna z 44 piętami mieści 236 wykończonych i wyposażonych apartamentów o powierzchniach od 54 do 380 mkw. oraz 299 miejsc parkingowych. W ramach realizacji projektu powstał również – zlokalizowany obok wieżowca – pięciokondygnacyjny budynek biurowo-usługowy, połączony z podium wieży szklanym dachem. Projektantem obiektu jest Helmut Jahn, jeden z najwybitniejszych architektów XXI wieku.



#### Osiedle mieszkaniowe Sokratesa Park & Art w Warszawie (etapy I, II A i II B)

Inwestor: Sokratesa Development Sp. z o.o.  
 Czas realizacji: od 01.2010 r. do 02.2016 r.  
 Powierzchnia: ok. 68,5 tys. mkw.

Osiedle tworzą cztery budynki o wysokości od siedmiu do dziewięciu kondygnacji nadziemnych, w których powstało 597 mieszkań, a także lokale usługowe i biurowe. W jedno- i dwukondygnacyjnych garażach podziemnych znalazły się 574 miejsca postojowe. Dużym atutem osiedla jest lokalizacja w bliskim sąsiedztwie stacji metra Młociny oraz terenów leśnych i rekreacyjnych, jak również dostępność usług. Osiedle jest objęte całodobową ochroną i monitoringiem.

#### Osiedle mieszkaniowe JK 51 w Warszawie (etapy I-II)

Inwestor: HomeArt Sp. z o.o. (spółka HOCHTIEF Polska)  
 Czas realizacji: od 08.2013 r. do 12.2015 r.  
 Powierzchnia: ok. 28,6 tys. mkw.

JK 51 to kompleks dwóch budynków mieszkaniowych na Woli, na obszarze Odolany. Budynek, który powstał w I etapie, ma od sześciu do dziewięciu kondygnacji i mieści 163 mieszkania. Obiekt oferuje mieszkania od 1- do 4-pokojowych o wielkości od ok. 32 do 77 mkw. Drugi, 7-kondygnacyjny budynek mieści 111 mieszkań o powierzchni od 30 do 69 mkw. Na parterze powstało osiem lokali usługowych, a w jednokondygnacyjnym garażu podziemnym są 294 miejsca postojowe. Mieszkania mają balkony lub loggie. Właściciele części mieszkań na górnych piętrach mogą skorzystać z obszernych tarasów na dachu, natomiast część mieszkań na parterze ma dostęp do własnego ogródka.





# WIARYGODNE DLA OBIEKTÓW

Jednym z ważnych czynników wspierających rozwój myśli ludzkiej jest optymalna przestrzeń do pracy. Atrakcyjne wizualnie, dobrze zaprojektowane i doskonale zrealizowane obiekty użyteczności publicznej motywują do działania i sprzyjają osiągnięciu najwyższych wyników.





# ROZWIĄZANIA UŻYTECZNOŚCI PUBLICZNEJ

## **Opera Krakowska**

Inwestor: Opera Krakowska

Czas realizacji: od 09.2004 r. do 11.2008 r.

Powierzchnia: 11,9 tys. mkw.

Nowoczesny gmach Opery Krakowskiej powstał w wyniku przebudowy budynku dawnej ujeżdżalni i budowy na jej tyłach nowego obiektu. Kompleks składa się z trzech zintegrowanych części: budynku zaplecza administracyjno-technicznego, głównego budynku opery z widownią, sceną i przestrzenią dla publiczności oraz obiektu komercyjnego z hallem kasowym, powierzchnią pod wynajem i zespołem gastronomicznym.



### **Zespół Jednostek Skarbowych w Poznaniu**

Inwestor: Izba Administracji Skarbowej w Poznaniu

Czas realizacji: od 03.2015 r. do 10.2017 r.

Powierzchnia: ponad 21 tys. mkw.

Zespół trzech budynków biurowych o pięciu kondygnacjach nadziemnych i jednej podziemnej, przeznaczonej na garaż oraz magazyny, pomieszczenia techniczne i pomocnicze. Obiekty połączone są jednokondygnacyjnymi łącznikami na parterze.



### Muzeum II Wojny Światowej w Gdańsku

Inwestor: Muzeum II Wojny Światowej w Gdańsku

Czas realizacji: od 04.2014 r. do 03.2017 r.

Powierzchnia: ok. 58 tys. mkw.

Muzeum II Wojny Światowej to obiekt wyróżniający się oryginalną architekturą, która ściśle powiązana jest z jego funkcją. W budynku o sześciu kondygnacjach podziemnych i siedmiu nadziemnych znajdują się: pomieszczenia ekspozycyjno-muzealne, a także sale wykładowe, konferencyjne i kinowe, biblioteka, archiwa, magazyny eksponatów oraz dwupoziomowy garaż podziemny. Na najwyższym poziomie zlokalizowana jest restauracja z widokiem na panoramę Gdańska. Charakterystycznym elementem obiektu jest pochyła, częściowo przeszklona wieża o wysokości 40 m, której cztery płaszczyzny, stanowiące elewacje boczne, nachylone są w stosunku do płaszczyzny placu i nie są do siebie równoległe. Jedna z płaszczyzn zaprojektowana została jako przeszklona fasada przechodząca w przeszklony świetlik. Projekt realizowany w konsorcjum z firmami Warbud (liderem) oraz HOCHTIEF Solutions.

### Budynek Wydziału Fizyki, Astronomii i Informatyki Stosowanej Uniwersytetu Jagiellońskiego w Krakowie

Inwestor: Uniwersytet Jagielloński w Krakowie

Czas realizacji: od 09.2010 r. do 12.2014 r.

Powierzchnia: ok. 27 tys. mkw.

Nowoczesny dydaktyczno-badawczy zespół dziewięciu budynków połączonych ze sobą przejściami komunikacyjnymi w jeden obiekt. W kompleksie powstałym na terenie Kampusu 600-lecia Odnowienia UJ w Krakowie znajdują się m.in.: pomieszczenia dydaktyczne, trzy sale wykładowe z 600 miejscami siedzącymi, biblioteka, laboratoria naukowe i komputerowe oraz pomieszczenia administracyjne. Zlecenie obejmowało realizację prac projektowych i wykonanie robót budowlano-montażowych. Realizacja obu tych etapów zakładała uwzględnienie wykorzystania energooszczędnych technologii oraz odnawialnych źródeł energii (np. pompy ciepła, kolektory słoneczne, energooszczędne źródła światła LED i ogniwa fotowoltaiczne), jak również gospodarze wykorzystanie wód opadowych.





### Rozbudowa Akademii Sztuk Pięknych im. E. Gepperta we Wrocławiu

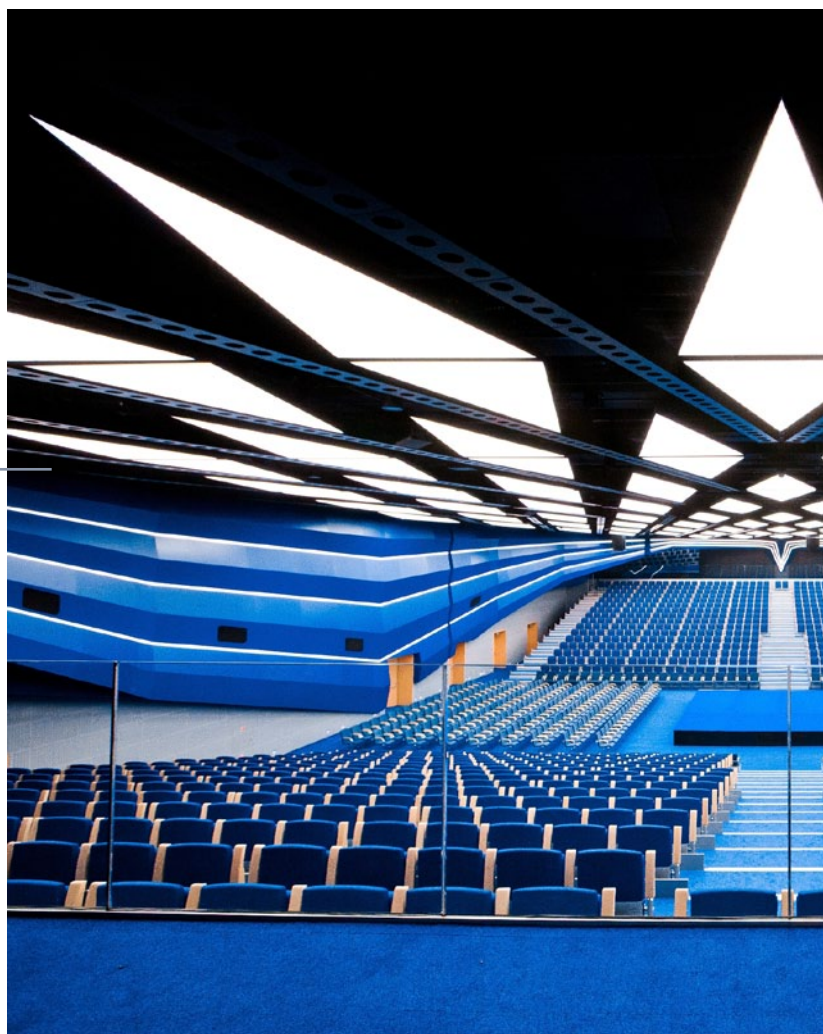
Inwestor: Akademia Sztuk Pięknych im. E. Gepperta  
Czas realizacji: od 09.2010 r. do 12.2012 r.  
Powierzchnia: 13 tys. mkw.

W budynku u zbiegu ulic Traugutta i Krasińskiego mieszczą się Centrum Sztuk Użytkowych i Centrum Innowacyjności. Obiekt ma cztery kondygnacje nadziemne i jedną podziemną; jego wysokość do poziomu attyki sięga 25 m. Na parterze znajdują się pracownie projektowe oraz studia ceramiki i szkła, gdzie mogą pracować studenci w specjalnie dla nich stworzonej minihucie.

### Przebudowa i modernizacja poziomu C hali nr 15 na terenie Międzynarodowych Targów Poznańskich

Inwestor: Międzynarodowe Targi Poznańskie  
Czas realizacji: od 03.2012 r. do 12.2012 r.  
Powierzchnia modernizacji: 6,5 tys. mkw.

W wyniku rozbiórki centralnej części istniejącego dachu i budowy nowego powstała wielofunkcyjna amfiteatralna sala widowiskowo-koncertowa (tzw. Sala Ziemi) dla około 2 tys. osób. Większą funkcjonalność obiekt zyskał przede wszystkim dzięki zastosowaniu mobilnych ścian i teleskopowych widowni.





#### **Stadion Dialog Arena w Lubinie**

Inwestor: Zagłębie Lubin SSA z Grupy Kapitałowej KGHM Polska Miedź SA

Czas realizacji: od 09.2007 r. do 06.2010 r.

Pojemność: 16 tys. osób

Obiekt z całkowicie zadaszonymi trybunami spełnia wszystkie wymagania PZPN i UEFA dla stadionów klasy 3. W ramach realizacji kontraktu powstały również nowe zaplecza techniczne i sanitarne, szatnie oraz strefa VIP. Dla zachowania ciągłości gry w czasie większości sezonów rozgrywek piłkarskich budowa stadionu była realizowana etapami. Bryła nowego stadionu została wkomponowana w zachowane częściowo wały starych trybun. Projekt zrealizowany w konsorcjum z firmą PeBeKa.





# EFEKTYWNE DLA OBIEKTÓW

Nowoczesne, przestrzenne wnętrza, funkcjonalność, dogodna lokalizacja, bogata oferta i przyjazna atmosfera – m.in. te cechy klienci szczególnie cenią w obiektach handlowo-rozrywkowych. Nasze realizacje z tego segmentu spełniają najwyższe wymagania, a zastosowane w nich rozwiązania są niezwykle efektywne.



# ROZWIĄZANIA HANDLOWO-ROZRYWKOWYCH

## **Centrum Handlu, Sztuki i Biznesu Stary Browar w Poznaniu (etapy I-II)**

Investor: Fortis

Czas realizacji: od 06.2002 r. do 2007 r.

Powierzchnia: 134,4 tys. mkw.

Położony w centrum Poznania Stary Browar jest przykładem doskonałego połączenia nowoczesności z tradycją. Dziewiętnastowieczne zabudowania Browaru Huggera w centrum Poznania zaadaptowano na centrum handlowo-usługowo-biurowe, które składa się z siedmiu budynków otaczających Działek Sztuki i rozległy park. II etap budowy obejmował rozbudowę istniejącego obiektu o nowy budynek biurowo-handlowy. Realizacja w konsorcjum z Porr Polska.

### Hipermarket Leroy Merlin w Katowicach

Inwestor: Leroy Merlin Inwestycje Sp. z o.o.  
Czas realizacji: od II kw. 2018 r. do II kw. 2019 r.  
Powierzchnia: ok. 14 tys. mkw.

Realizacja obiektu handlowo-usługowego wraz z infrastrukturą. Na dachu budynku powstał parking z ponad 170 miejscami postojowymi. Kolejnych ok. 400 miejsc znajduje się na terenie przyległym do obiektu.







### Rewitalizacja dwóch budynków w Centrum Praskim Koneser w Warszawie

Inwestor: Centrum Praskie Koneser Sp. z o.o.  
i BBI Development NFI S.A.

Czas realizacji: od 05.2017 r. do 10.2018 r.

Powierzchnia: ponad 2,5 tys. mkw.

Rewitalizacja dwóch zabytkowych budynków w komercyjnej części zespołu zabudowy Centrum Praskiego Koneser w dawnej Warszawskiej Wytwórni Wódek na Pradze. Trzykondygnacyjny budynek G oraz jednokondygnacyjny budynek I zostały przebudowane i przystosowane do funkcji gastronomicznej. Prace zrealizowano przy współpracy i stałym nadzorze konserwatora zabytków.

### Hipermarket Leroy Merlin w Tarnowie

Inwestor: Leroy Merlin Inwestycje Sp. z o.o.

Czas realizacji: od 11.2017 r. do 08.2018 r.

Powierzchnia: ponad 11,5 tys. mkw.

Realizacja obiektu mieszczącego: salę sprzedaży, pomieszczenia biurowo-socjalne oraz techniczne. W zakres umowy wchodziła również budowa: niezbędnej infrastruktury technicznej, dróg, parkingu na 358 miejsc oraz wykonanie zieleni.





#### Galeria VIVO! Krosno

Inwestor: Talia Real Sp. z o.o.

Czas realizacji: od 10.2016 r. do 09.2017 r.

Powierzchnia: ponad 60,2 tys. mkw.

Jednokondygnacyjne centrum handlowo-usługowe wraz z parkingiem na ok. 700 pojazdów. Projekt wyróżnia się wysokimi walorami architektonicznymi w zakresie formy i materiałów wykończeniowych. Architektura obiektu nawiązuje do lokalnych tradycji produkcji szkła, m.in. poprzez panele z barwionego szkła w elewacji frontowej.

#### Galeria Malta w Poznaniu

Inwestor: Neinver Polska

Czas realizacji: od 02.2007 do 03.2009 r.

Powierzchnia: 162 tys. mkw.

Centrum handlowo-rozrywkowe zlokalizowane w bezpośrednim sąsiedztwie Jeziora Maltańskiego. Trzykondygnacyjny kompleks o nowoczesnej architekturze jest jednym z największych obiektów tego typu w zachodniej Polsce.



### Futura Park w Modniczce k. Krakowa

Inwestor: Neinver Polska

Czas realizacji: od 05.2010 r. do 10.2011 r.

Powierzchnia: 49 tys. mkw.

Kompleks Futura Park składa się z dwukondygnacyjnego obiektu wraz z parkingiem na 1400 miejsc postojowych. W parku handlowym znajdują się powierzchnie najmu dla sklepów średnio- i małopowierzchniowych oraz centrum typu outlet. Obiekt spełnia wymogi certyfikatu BREEAM.



### Centrum handlowe Supersam w Katowicach

Inwestor: Griffin Group

Czas realizacji: od 08.2013 r. do 06.2016 r.

Powierzchnia: 42,8 tys. mkw.

Obiekt handlowy o pięciu kondygnacjach nadziemnych i jednej podziemnej. Powstało w nim: ok. 100 sklepów i punktów usługowych, powierzchnie biurowe, pomieszczenia techniczne, magazynowe i strefa dostaw. W ramach realizacji zachowano elementy przedwojennej konstrukcji hali Supersamu (cztery stalowe przęsła).



# SPRAWDZONE DLA OBIEKTÓW

Porty lotnicze zajmują ważne miejsce w segmencie projektów infrastrukturalnych. Rozmach i skala działań przy realizacji tego typu obiektów są ogromne, a efekt architektoniczny musi być jak najlepszy, gdyż porty lotnicze są wizytówkami miast i krajów, w których są zlokalizowane.



# ROZWIĄZANIA INFRASTRUKTURALNYCH

## **Rozbudowa terminala pasażerskiego Portu Lotniczego Wrocław**

Investor: Port Lotniczy Wrocław

Czas realizacji: od 09.2009 r. do 02.2012 r.

Powierzchnia: 38,7 tys. mkw.

Zakres prac obejmował budowę nowego terminala wraz z infrastrukturą i wyposażeniem. Nowy terminal został zaprojektowany zgodnie ze standardem C według IATA jako hala o trzech kondygnacjach nadziemnych i jednej podziemnej.



### **Modernizacja Strefy 1 Terminala A na Lotnisku im. Chopina w Warszawie**

Investor: Przedsiębiorstwo Państwowe „Porty Lotnicze”

Czas realizacji: od 09.2012 r. do 04.2015 r.

Powierzchnia: ok. 69,5 tys. mkw.

Generalne wykonawstwo przebudowy i modernizacji Terminala T1 (obecnie nazywanego Terminalem A) na Lotnisku im. Chopina w Warszawie, złożonego z sześciu kondygnacji nadziemnych i jednej podziemnej. W nowym terminalu znalazły się nowe stanowiska check-in oraz kontroli bezpieczeństwa, a także liczne lokale usługowe i gastronomiczne. Jego dach pokrywają ogniwa fotowoltaiczne o łącznej powierzchni 7 tys. mkw. Obiekt jest zintegrowany z terminalem T2 i tworzy z nim całość w zakresie architektonicznym, technicznym oraz funkcjonalnym.





### Rozbudowa terminala Portu Lotniczego Poznań-Ławica

Investor: Port Lotniczy Poznań-Ławica  
Czas realizacji: od 03.2011 r. do 10.2013 r.  
Powierzchnia: nowe obiekty: 17,8 tys. mkw.  
Obiekt zmodernizowany: 7,5 tys. mkw.

Projekt został zrealizowany w systemie „pod klucz” w trzech etapach. I etap prac obejmował budowę nowej części terminala, w której znalazły się: nowa strefa przylotów i hala ze stanowiskami check-in na parterze oraz pomieszczenia techniczne całego budynku na kondygnacji piwnicznej. W II etapie inwestycji zostały wykonane prace wykończeniowe powierzchni biurowej w nowo wybudowanej części terminala pasażerskiego (na kondygnacjach +1 i +2) oraz nowa sortownia bagażu rejestrowanego. Natomiast w ramach III etapu przebudowano m.in. funkcjonujący terminal oraz wybudowano nową centralną strefę kontroli bezpieczeństwa. Zakres robót obejmował również budowę drogi wewnętrznej wraz z przebudową parkingu. W efekcie prac ostatniego etapu funkcjonujący dotychczas budynek został przekształcony w terminal odlotowy z powiększoną częścią komercyjną.



**Rozbudowa terminala Lotniska  
im. F. Chopina w Warszawie**

Inwestor: Przedsiębiorstwo Państwowe „Porty Lotnicze”  
Czas realizacji: od 02.2010 r. do 08.2011 r.  
Powierzchnia: 18,3 tys. mkw.

Inwestycja obejmowała budowę pirsu centralnego i dokończenie budowy pirsu południowego terminala. W ramach realizacji projektu wykonano też pięć wind i cztery rękawy.







**Terminal pasażerski nr 3 Międzynarodowego Portu Lotniczego im. Wł. Reymonta w Łodzi**

Investor: Port Lotniczy Łódź im. Wł. Reymonta

Czas realizacji: od 12.2009 r. do 01.2012 r.

Powierzchnia: 29 tys. mkw.

Hala nowego terminala składa się z: trzech nadziemnych kondygnacji użytkowych, jednej kondygnacji technicznej, antresoli i jednej kondygnacji podziemnej. Projekt realizowany w konsorcjum z firmą Warbud (lider) oraz HOCHTIEF Solutions.



# INNOWACYJNE DLA OBIEKTÓW

Innowacyjne, inteligentne rozwiązania dopasowane do potrzeb projektu wpływają na standard i jakość finalnego obiektu. To bardzo ważne szczególnie w kontekście obiektów przemysłowych, ponieważ dobrze funkcjonujący zakład przemysłowy sprzyja rozwojowi lokalnej społeczności, a także pobudza i ożywia lokalną gospodarkę.



# ROZWIĄZANIA PRZEMYSŁOWYCH

## **Rozbudowa fabryki montowania silników elektrycznych Sopem w Niepołomickiej Strefie Inwestycyjnej (III etap)**

Inwestor: firma Sopem, należąca do firmy Somfy

Czas realizacji: od 05.2016 r. do 01.2017 r.

Powierzchnia: ok. 10 200 mkw.

W ramach kolejnego etapu rozbudowy niepołomickiej fabryki powstał obiekt mieszczący: nową halę produkcyjną, magazyn wysokiego składowania oraz część socjalno-biurową. Zlecenie obejmowało również wykonanie parkingów, dróg pożarowych oraz prac zewnętrznych.



#### Hala produkcyjno-magazynowa BMZ Poland w Gliwicach

Inwestor: BMZ Poland Sp. z o.o.

Czas realizacji: od 06.2016 r. do 07.2017 r.

Powierzchnia: ok. 11 tys. mkw.

Hala produkcyjno-magazynowa z częścią socjalno-biurową. W ramach inwestycji powstał budynek składający się z trzech segmentów. Pierwszy z nich tworzy dwukondygnacyjna hala produkcyjna, drugi – jednokondygnacyjna hala magazynowa, a w trzeciej części przewidziano czterokondygnacyjny segment biurowy z zapleczem socjalnym i technicznym. Projekt obejmował również realizację infrastruktury towarzyszącej.





#### **Fabryka montowania silników elektrycznych w Niepołomickiej Strefie Inwestycyjnej (etapy I-IV)**

Inwestor: Sopem Sp. z o.o.

Czas realizacji: od 06.2013 r. do 03.2018 r.

Powierzchnia: ponad 35,1 tys. mkw.

Pierwszy etap projektu obejmował budowę jednokondygnacyjnej hali produkcyjno-magazynowej z dwukondygnacyjną częścią biurową i częścią socjalną. W ramach kolejnych etapów powstały: jednokondygnacyjny budynek logistyczny złożony z hali magazynowej o wysokości składowania 10 m i części warsztatowej, hala produkcyjna z magazynem wysokiego składowania oraz częścią socjalno-biurową, a także budynek złożony z jednokondygnacyjnej hali magazynowej wysokiego składowania (do 7 m) oraz dwukondygnacyjnej części, w której znajdują się: pomieszczenia biurowe, szkoleniowe i laboratoria. Zlecenie obejmowało również wykonanie: pełnego zakresu instalacji wewnętrznych i zewnętrznych, parkingów, drogi pożarowej oraz zagospodarowanie terenu.



#### **Rozbudowa zakładu Phoenix Contact Wielkopolska w Nowym Tomysiu**

Inwestor: Phoenix Contact Wielkopolska Sp. z o.o.

Czas realizacji: od 05.2016 r. do 07.2017 r.

Powierzchnia: 26,5 tys. mkw.

Generalne wykonawstwo hali magazynowej wysokiego składowania oraz hali produkcyjnej wyrobów elektrotechnicznych z częściami biurowymi i łącznikami do istniejących hal. Zakres prac obejmował również wykonanie infrastruktury drogowej o powierzchni ok. 7 tys. mkw.

### Zakład produkcyjny Hutchinson w Dębicy

Inwestor: DL Project Management S.A.  
Czas realizacji: od 10.2016 r. do 09.2017 r.  
Powierzchnia: ok. 21 tys. mkw.

W ramach inwestycji w systemie „zaprojektuj i wybuduj” powstał obiekt złożony z trzech części: jednokondygnacyjnej hali produkcyjno-magazynowej z pomieszczeniami technicznymi, dwukondygnacyjnej części socjalno-biurowej oraz jednokondygnacyjnej części gospodarczej. Realizacja projektu obejmowała również: budynek wartowni zewnętrznej, ogrodzenie terenu z systemem kontroli dostępu oraz wykonanie infrastruktury zewnętrznej, w tym m.in. dróg i parkingów.

### NewCold Centrum Dystrybucji w Kutnie

Inwestor: NewCold Sp. z o.o.  
Czas realizacji: od 01.2015 r. do 11.2015 r.  
Powierzchnia: 23,6 tys. mkw.

Zakład mroźni produktów spożywczych, obejmujący magazyny wysokiego składowania (z temperaturą mrożenia  $-27^{\circ}\text{C}$ ). Ponadto w ramach zlecenia powstały pomieszczenia: ekspedycji, przepakowni, techniczne oraz biurowe, razem z: kompleksowym zagospodarowaniem terenu, drogami, placami manewrowymi i parkingami.





**Wykonanie prac projektowych i robót budowlanych  
w ramach realizacji instalacji termicznego przekształcania  
odpadów komunalnych (ITPOK) w Poznaniu**

Partner publiczny: Miasto Poznań

Partner prywatny: SUEZ Zielona Energia

Czas realizacji: od 04.2013 r. do 11.2016 r.

Powierzchnia: ok. 15,3 tys. mkw.

Zakres prac określonych w umowie z konsorcjum z udziałem HOCHTIEF Polska i HOCHTIEF Solutions Oddział Civil Engineering and Energy obejmował zaprojektowanie i budowę obiektów kubaturowych, wewnętrznej infrastruktury drogowej i towarzyszącej wraz z instalacjami. Inwestycja ITPOK powstała na terenie należącym do Miasta Poznania, w bezpośrednim sąsiedztwie Elektrowni Karolin. Teren pod realizację projektu obejmował ok. 3 ha.



# Pozostałe wybrane realizacje HOCHTIEF Polska



## OBIEKTY BIUROWE

### **Budynek biurowy Poloneza w Warszawie**

Inwestor: Poloneza Investment  
Czas realizacji: 2009–2010  
Powierzchnia: 7,2 tys. mkw.

### **Flanders Business Park w Warszawie**

Inwestor: Ceresco Poland  
Czas realizacji: 2008–2009  
Powierzchnia: 13,5 tys. mkw.

### **Kompleks biurowy Adgar Plaza w Warszawie (etap A i B)**

Inwestor: Adgar Postępu  
Czas realizacji: 2007–2009  
Powierzchnia: 40,9 tys. mkw.

### **Diamante Plaza w Krakowie**

Inwestor: Aldesa Polska  
Czas realizacji: 2008–2009  
Powierzchnia: 17,9 tys. mkw.

### **Budynek biurowy Canal+ w Warszawie**

Inwestor: LHI Leasing Group  
Czas realizacji: 2007–2008  
Powierzchnia: 14,8 tys. mkw.

### **Budynek biurowy Globis we Wrocławiu**

Inwestor: GLOBIS Wrocław  
(spółka zależna Globe Trade Center)  
Czas realizacji: 2006–2008  
Powierzchnia: 19,6 tys. mkw.

### **Tulipan House w Warszawie**

Inwestor: SEGRO Poland  
Czas realizacji: 2007–2008  
Powierzchnia: 17,9 tys. mkw.

### **Centrum Biurowe Francuska w Katowicach**

Inwestor: Cyril (spółka zależna Globe Trade Center)  
Czas realizacji: 2007–2008  
Powierzchnia: 27,1 tys. mkw.

### **Andersia Tower w Poznaniu**

Inwestor: Andersia Tower  
Czas realizacji: 2005–2007  
Powierzchnia: 42,5 tys. mkw.

### **International Business Center w Warszawie (I i II etap)**

Inwestor: INERBUS I, INTERBUS II (Golub Europe LLC)  
Czas realizacji: 2001–2007  
Powierzchnia: 54,1 tys. mkw.

### **Kompleks biurowy Rondo 1 w Warszawie**

Inwestor: HOCHTIEF Development Poland  
Czas realizacji: 2003–2006  
Powierzchnia: 103 tys. mkw.

### **Budynek biurowy Liberty Corner w Warszawie**

Inwestor: Von der Heyden Group  
Czas realizacji: 2001–2003  
Powierzchnia: 13 tys. mkw.

### **Budynek biurowy Metropolitan w Warszawie**

Inwestor: Hines Polska  
Czas realizacji: 2001–2003  
Powierzchnia: 66,8 tys. mkw.





OBIEKTY  
MIESZKANIOWE

**Budynek mieszkaniowy Villa Poema w Warszawie**

Inwestor: Hepolico Investments Sp. z o.o.  
(spółka HOCHTIEF Polska)  
Czas realizacji: 2011–2012  
Powierzchnia: 2,7 tys. mkw.

**Zespół mieszkaniowy Sokratesa Park & Art (I etap) w Warszawie**

Inwestor: Sokratesa Development  
Czas realizacji: 2010–2012

**Osiedle mieszkaniowe CityZen I i II w Warszawie**

Inwestor: Espais  
Czas realizacji: 2008–2012  
Powierzchnia: 37,8 tys. mkw.

**Osiedle Kalinowe w Rokietnicy**

Inwestor: Kalbud Developer  
Czas realizacji: 2007–2011  
Powierzchnia: 33,3 tys. mkw.

**Budynek mieszkalny Gemini w Warszawie**

Inwestor: Ronson Development Buildings  
Czas realizacji: 2008–2010  
Powierzchnia: 19 tys. mkw.

**Zespół mieszkaniowy Olbrachta w Warszawie**

Inwestor: Dom Development  
Czas realizacji: 2007–2008  
Powierzchnia: 55 tys. mkw.

**Apartamentowiec Meridian w Warszawie**

Inwestor: Ronson Development Investment  
Czas realizacji: 2005–2007  
Powierzchnia: 30,4 tys. mkw.

**Rezydencja Opera w Warszawie**

Inwestor: Dom Development  
Czas realizacji: 2003–2005  
Powierzchnia: 8,3 tys. mkw.

**Holland Park II – budynki apartamentowe w Warszawie**

Inwestor: Holland Park II  
Czas realizacji: 1999–2001  
Powierzchnia: 14,2 tys. mkw.



OBIEKTY  
HANDLOWO-ROZRYWKOWE

**Centrum Handlowe Castorama w Oświęcimiu**

Inwestor: Castim  
Czas realizacji: 2012–2012  
Powierzchnia: 7 tys. mkw.

**Morski Park Handlowy w Gdańsku**

Inwestor: Librecht&Wood Polska  
Czas realizacji: 2010–2011  
Powierzchnia: 27,7 tys. mkw.

**Galeria Bałtycka w Gdańsku-Wrzeszczu**

Inwestor: ECE Projektmanagement  
Czas realizacji: 2006–2007  
Powierzchnia: 110 tys. mkw.

**Hala Handlowa Leroy Merlin w Modniczce k. Krakowa**

Inwestor: Leroy Merlin Inwestycje  
Czas realizacji: 2004–2004  
Powierzchnia: 12,6 tys. mkw.

**Qubus Hotel Kraków**

Inwestor: Echo Investment  
Czas realizacji: 2004–2006  
Powierzchnia: 12 tys. mkw.



OBIEKTY  
PRZEMYSŁOWE

**Rozbudowa zakładu Brembo w Dąbrowie Górniczej**

Inwestor: Brembo Poland Sp. z o.o.  
Czas realizacji: 2016–2018  
Powierzchnia: 25,9 tys. mkw.

**Rozbudowa zakładu produkcyjnego w miejscowości Nowa Wieś Legnicka w gminie Legnickie Pole**

Inwestor: VOSS Automotive Polska  
Czas realizacji: 2013–2014  
Powierzchnia: 12,7 tys. mkw.

**Wykonawstwo zakresu robót budowlanych, zrealizowanych w ramach budowy elektrowni z blokiem gazowo-parowym o mocy 460 MW we Włocławku**

Inwestor: PKN Orlen S.A.  
Czas realizacji: 2013–2014

**Budowa hali produkcyjnej wraz z częścią socjalną i magazynową w Gliwicach**

Inwestor: Tenneco Automotive Eastern Europe  
Czas realizacji: 2013–2014  
Powierzchnia: 15 tys. mkw.

**Magazyn opon Bridgestone z częścią biurową w Poznaniu**

Inwestor: Bridgestone Poznań  
Czas realizacji: 2010–2011  
Powierzchnia: 40,8 tys. mkw.

**Hala produkcyjna Phoenix Contact w Nowym Tomyślu**

Inwestor: Phoenix Contact Wielkopolska  
Czas realizacji: 2009–2010  
Powierzchnia: 8 tys. mkw.

**Zakład produkcyjny Enginova w Kutnie**

Inwestor: Enginova  
Czas realizacji: 2009–2010  
Powierzchnia: 11 tys. mkw.

**Zakład odzysku surowców wtórnych BYŚ w Warszawie**

Inwestor: BYŚ Wojciech Byśkiniewicz  
Czas realizacji: 2010–2010  
Powierzchnia: 5 tys. mkw.

**Zakład produkcyjny Kimball Electronics Poland w Tarnowie Podgórnym**

Inwestor: Kimball Electronics Poland  
Czas realizacji: 2008–2009  
Powierzchnia: ok. 15 tys. mkw.

**Huta szkła Euroglas w Ujeździe k. Łodzi**

Inwestor: Euroglas Polska  
Czas realizacji: 2008–2009  
Powierzchnia: 100 tys. mkw.

**Hale produkcyjne Kronospan w Strzelcach Opolskich**

Inwestor: Kronospan Szczecinek  
Czas realizacji: 2008–2009  
Powierzchnia: 37 tys. mkw.



OBIEKTY  
UŻYTECZNOŚCI PUBLICZNEJ

**Krakowska Akademia im. A. Frycza Modrzewskiego (etapy I–III)**

Inwestor: Krakowska Akademia im. A. Frycza Modrzewskiego  
Czas realizacji: 2003–2008  
Powierzchnia: 25,3 tys. mkw.

**Głębokowodny Terminal Kontenerowy w Porcie Płn. Gdańsk**

Inwestor: DCT Gdańsk  
Czas realizacji: 2005–2007  
Powierzchnia: 440 tys. mkw.

**Aula Nova – Sala koncertowa Akademii Muzycznej im. I.J. Paderewskiego w Poznaniu**

Inwestor: Akademia Muzyczna im. I.J. Paderewskiego  
Czas realizacji: 2005–2006  
Powierzchnia: 4,5 tys. mkw.

**Pałac Sprawiedliwości w Warszawie**

Inwestor: Ministerstwo Sprawiedliwości, Gmina Centrum, Sąd Najwyższy  
Czas realizacji: 1996–1999  
Powierzchnia: 44,7 tys. mkw.

Zapraszamy do współpracy

# ZAPRASZAMY DO WSPÓŁPRACY

Zespół  
**HOCHTIEF Polska**





**HOCHTIEF Polska S.A.**

ul. Żwirki i Wigury 14  
02-092 Warszawa  
Tel. +48 22 364 51 00  
Fax +48 22 364 51 10

[info@hochtief.pl](mailto:info@hochtief.pl)  
[www.hochtief.pl](http://www.hochtief.pl)